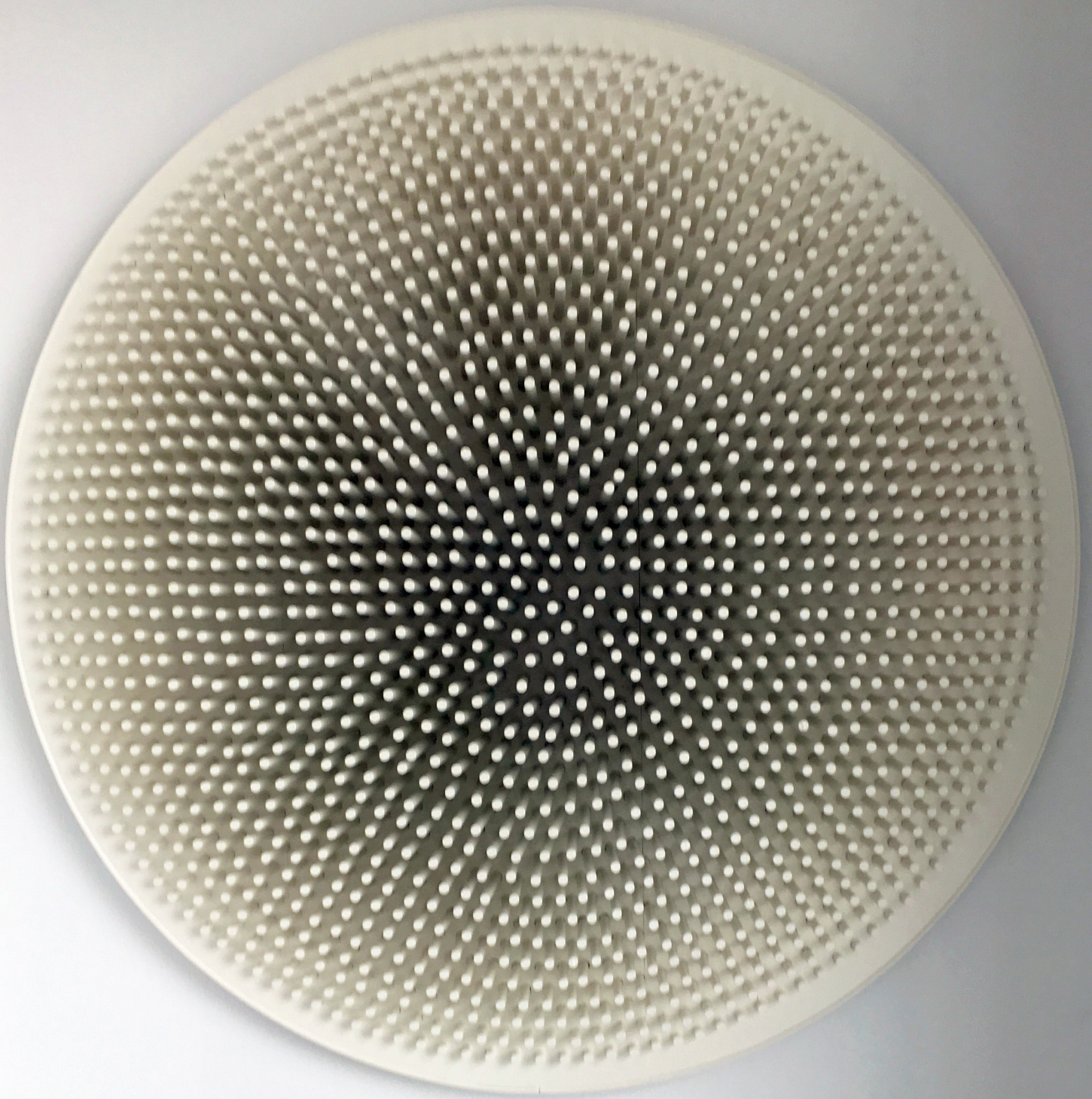


# Ewerdt Hilgemann



Grosses Rundes Bild Nr.6 (volnummer 14), 1965  
hout, witte verf, Ø 90 x 15 cm  
Coll. Kröller-Müller Museum, Otterlo

Chabot Fine Art / ASAP Gallery



Cube Flower NY, 2012  
 Roestvrijstaal, 4 delen, elk 240x120x120 cm  
 Installatie: Park Avenue, New York (bij nacht)  
 Foto: Clara von Aich, New York

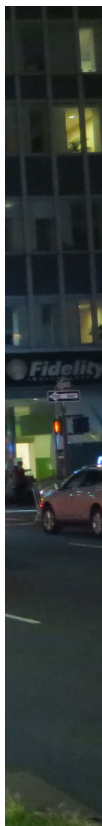
## Ewerdt Hilgemann

*Chabot Fine Art in samenwerking met ASAP Gallery, Rotterdam*

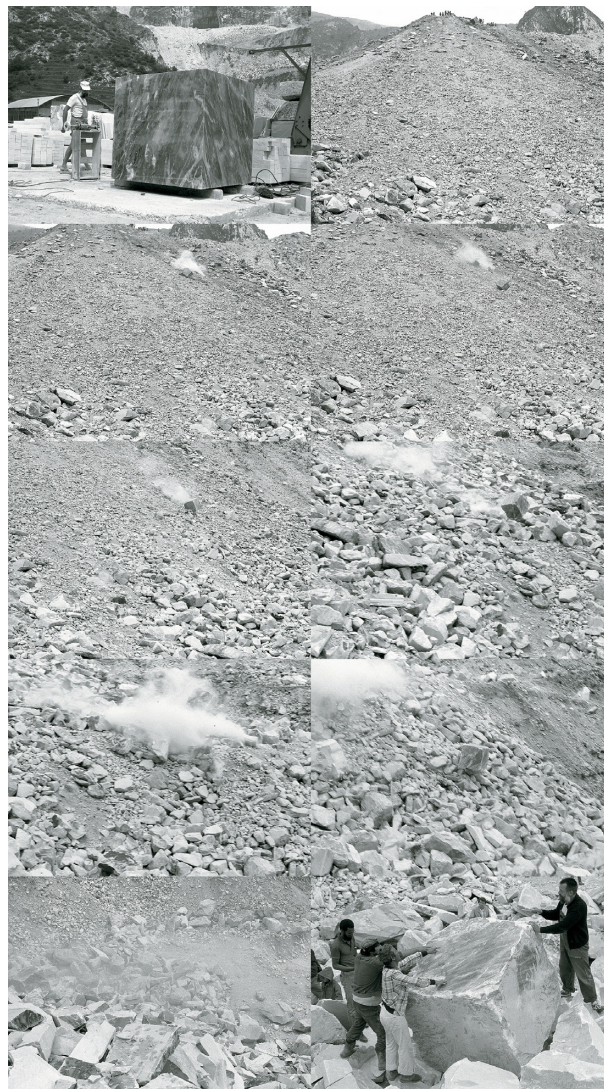
*Chabot Fine Art presenteert, in samenwerking met ASAP Gallery, een collectie sculpturen van Ewerdt Hilgemann.*

Het werk van Ewerdt Hilgemann past goed in het programma van Chabot Fine Art waar kunstenaars getoond worden, die na de Tweede Wereldoorlog met hun werk een nieuw begin wilden maken met kunst die de samenleving en politiek becommentarieerde die verantwoordelijk was geweest voor zoveel ellende. Nieuwe kunst moest een harmonie bewerkstelligen tussen de oerkracht van de natuur, haar wetmatigheid en het unieke van de individuele, persoonlijke ervaring. ZERO in Duitsland, Nul in Nederland, Fluxus in de Verenigde Staten, Nouveau Réalisme in Frankrijk en Gruppe N en Arte Povera in Italië, op de voet gevolgd door Konkrete Kunst in Duitsland, Nederland en Latijns-Amerika en de Japanse Gutai beweging. Alle deelden een vorm van esthetiek en een benaderingswijze om tot beeld te komen. Het is een onuitputtelijke bron van inspiratie en een internationale gemeenschap van kunstenaars die tot op de dag van vandaag niets aan zeggingskracht hebben ingeboet.

Ewerdt Hilgemann (Witten – Duitsland, 1938) kwam in 1970 naar Nederland waar hij tevoren al verwantschap had gevonden bij kunstenaarsvrienden als Ad Dekkers en Herman de Vries, die evenals hij verbonden waren aan de fameuze Amsterdamse galerie Riekje Swart. Zijn komst naar Nederland betekende een breuk met zijn serie witte houten reliëfs uit de zestiger jaren, waarin hij ordening en licht en de persoonlijke ervaring van het werk onderzocht. Hij ging zich toeleggen op de structuur die aan zijn reliëfs ten grondslag lag en maakte vanaf die tijd reliëfstructuren en 3-dimensionale beelden. Aanvankelijk een onderzoek naar een verdeling van de kubus, waarbij 'positieve en negatieve' ruimtes ontstaan met titels als 'Relief Structure (Positive)' en/of 'Cube Structure (Negative)' – veelal paarsgewijs. Het is een structureel onderzoek naar volume en ordening. In essentie hetzelfde onderzoek dat hij later via een van de berg afgegooide kubus ("Rolling Cube", 1982) en twee door buskruit gespleten bollen ("Exploded Spheres, 1983) voortzet in het huidige werk van geïmplodeerde geometrische gestalten. Dat laatste begon in 1984 en is een onderzoekstraject gebleken waarbij Hilgemann nauwgezet stappen in zijn ontwikkeling zet die leiden naar steeds complexer en emotioneler beelden.



Imploded Cube (Acquoy), 1984  
 Staal, 200x200x200 cm  
 Event en Installatie 'Beelden aan de Linge'  
 Film en Foto: Victor Nieuwenhuijs, Amsterdam



Rolling Cube (Carrara), 1982  
 Zwart/wit film  
 Foto's: Günther Kühnel, Kalchreuth

### Implosies.

Het werk dat Hilgemann sinds het tweede deel van de jaren 80 maakt zijn in oorsprong geometrische stalen vormen waaruit hij de lucht wegpompt en de luchtdruk bezit neemt van het beeld, het langzaam ineen perst totdat het zijn maximale vorm bereikt heeft. We zien de onzichtbare onmetelijke kracht van de natuur, die het beeld zijn vorm geeft. De kunstenaar scheidt de condities, controleert de omstandigheden, maar blijft zelf toeschouwer totdat het beeld zijn definitieve vorm krijgt. "The air is my hammer" roept Ewerdt enthousiast in een YouTube filmpje waarin hij in 2014 zijn bijzondere project 'Moments in a Stream' met grote beeldengroepen op 7 locaties van de Park Avenue in New York toelicht.

Hilgemann experimenteert met (gedachte) stapelingen van kubussen, met geometrische zuilen en piramides, met materialen en kleuren. Van normaal staal (1984) gaat hij naar roestvrij staal (1990) en onderzoekt hij allerlei mogelijkheden van materiaalafwerking die de wisselwerking tussen het beeld en zijn directe omgeving beïnvloeden. Een matte huid die het beeld in zichzelf terugtrekt en high polished, waarbij de spiegelende huid de omgeving weerkaatst en waar het beeld in zijn omgeving lijkt op te gaan.

De beelden krijgen ook namen. Waar het eerst eerder beschrijvende titels waren: "Rolling Cube" of "Zwerfkei met Drie Segmenten", krijgen de beelden nu (achteraf) meer poëtische namen als "Dancer" of "Habakuk (Homage to Max Ernst)". De vorm van het beeld inspireert tot die namen en plaatst het door de natuur gevormde beeld weer in de traditie van de door menshand gemaakte kunst. Verrassend is de behoefte om terug te keren naar wandreliëfs met zijn doorgezaagde geïmplodeerde kubussen. "Half Cube" of "Vlinder". Het zijn betekenisvolle stappen in een langzame, zorgvuldige ontwikkeling van het geïmplodeerde beeld naar steeds complexer, gelaagde beelden die alle hun oorsprong in de implosie-techniek gemeen hebben.

### Oeuvre in het Kröller – Müller Museum

Dit jaar heeft Ewerdt Hilgemann een oeuvre-tentoonstelling in het Kröller – Müller Museum. Het museum heeft een aantal beelden uit verschillende periodes aangekocht waarmee het de ontwikkeling van Ewerdt Hilgemann in haar vaste collectie heeft verankerd. Tegelijk is daarmee in één van de belangrijkste Nederlandse musea een vaste plaats ingeruimd voor deze internationaal erkende kunstenaar die overal ter wereld thuis is maar hier zijn vaste plek gevonden heeft.



Imploded Cube 2014  
Stainless steel 200 x 200 x 200 cm.  
Collectie Kröller- Müller Museum



Imploded Cube 1998  
Stainless steel 75 x 75 75 cm  
Chabot Fine Art

# CHABOT

F I N E A R T

Noordeinde 95  
2514 GD Den Haag NL  
[www.chabotfineart.com](http://www.chabotfineart.com)  
[info@chabotfineart.com](mailto:info@chabotfineart.com)

Leny-Marie Chabot: (+31) 6 18 13 74 29  
Alexandra Siebelink: (+31) 6 13 97 69 94